



SOKOI

SAHNERAD AVP



## SADRŽAJ

01\_POSTOJEĆE STANJE

02\_IDEJNI PROJEKT

03\_KONTAKT

# SOKOL



GRADSKA VEZBAONICA  
HRVATSKI SOKOL







POSTOJEĆE STANJE

SOKOL

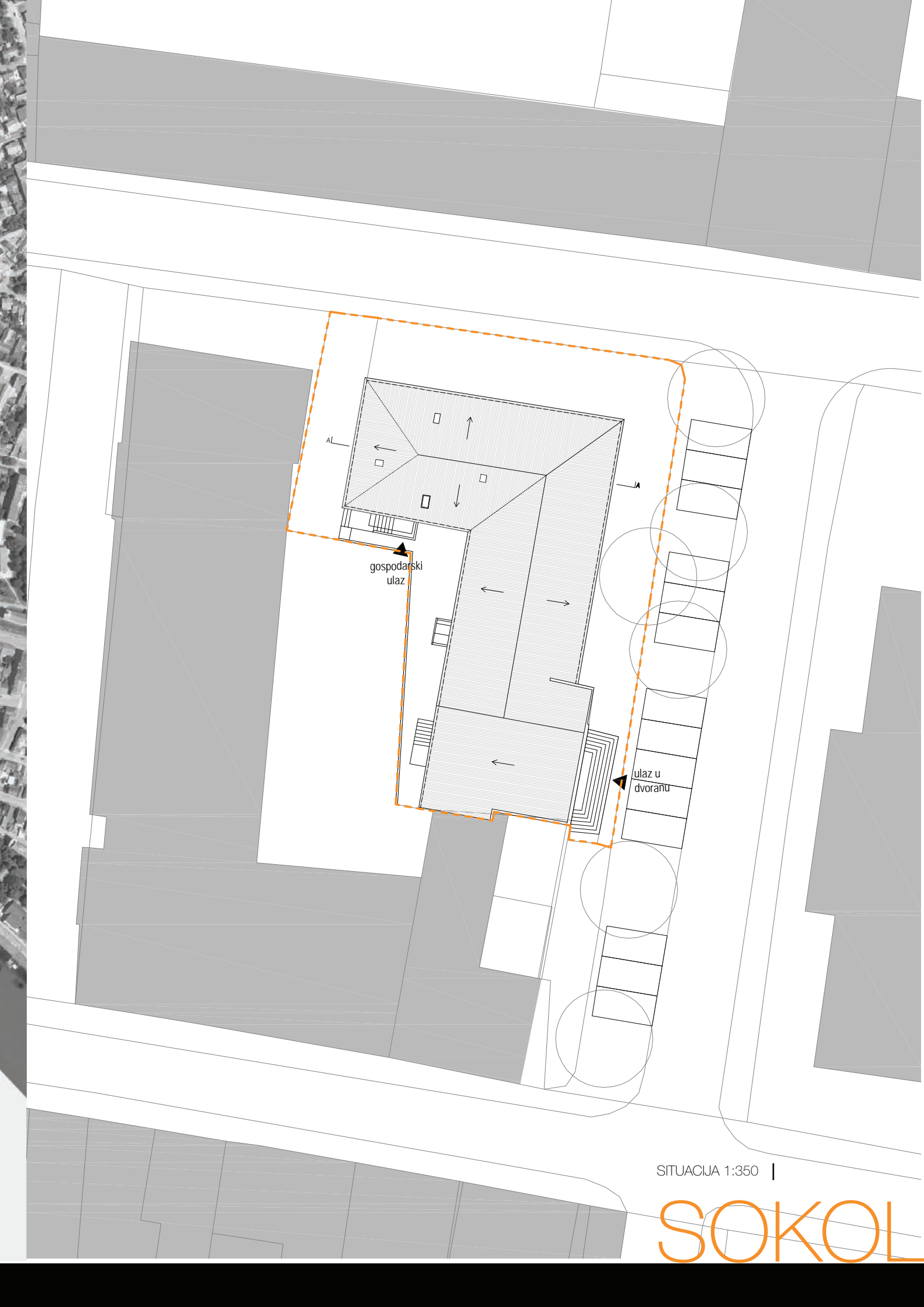




## POSTOJEĆE STANJE

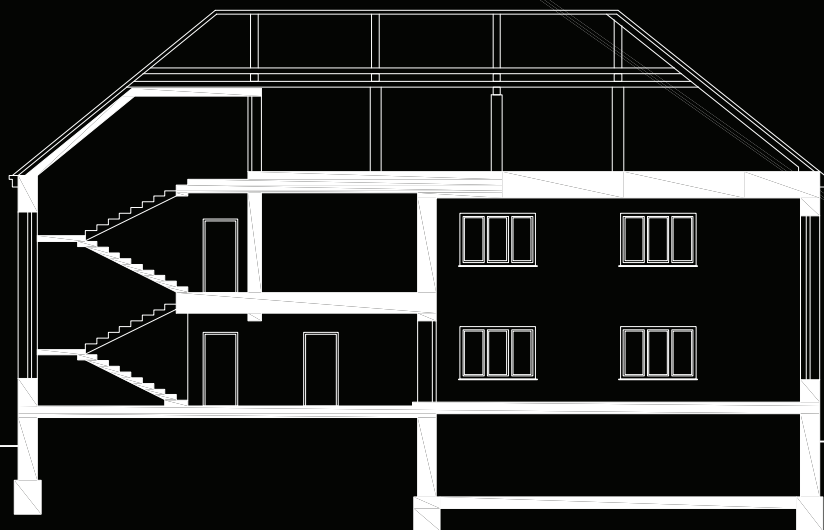
U centru grada, na križanju ulica Matije Mesića i Tome Skalice, u matrici bloka nalazi se postojeća kuća tlocrtnog otiska u obliku slova "L". Građevina ima dvije nadzemne etaže, dvostrešno, neiskorišteno potkrovlje i većim dijelom ukopan podrum. Sadržaj čine dvoetažni prostor sportske dvorane, servisni prostori, svlačionice, sanitarije, spremišta, klupske prostorije te kotlovnica u podrumu. Karakter postojeće arhitekture naglašen je dvoetažnim monumentalnim ulaznim portalom postavljenim u centralnoj osi duže strane bloka. Tako definiran ulaz potencira značenje, označava određenu vrijednost memorije na nekadašnji sadržaj – "gradska vježbaonica Hrvatski sokol, jedna od prvih sportskih dvorana u gradu". Nažalost dimenzije dvorane, popratni servisi i sadržaji ne uklapaju se u današnji standard sportskih objekata, a gabaritno ograničenje ne daje mogućnost adekvatne rekonstrukcije i nadogradnje uz postojeću namjenu. Odluka gradskih vlasti je prenamijeniti danas napušteni objekt u prvi gradski sportski vrtić.





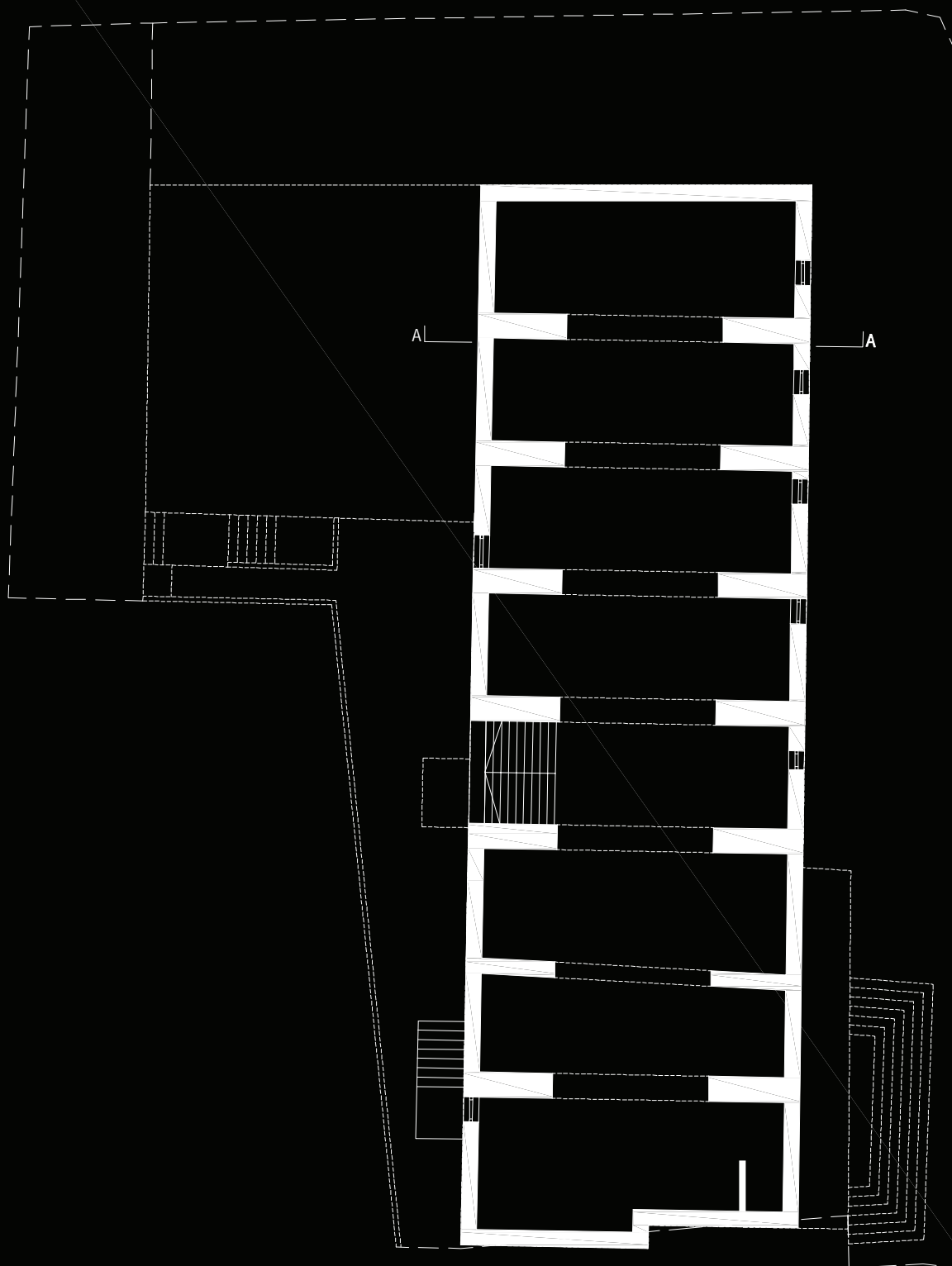
SITUACIJA 1:350 |

SOKOL



**STIERHO AVP**





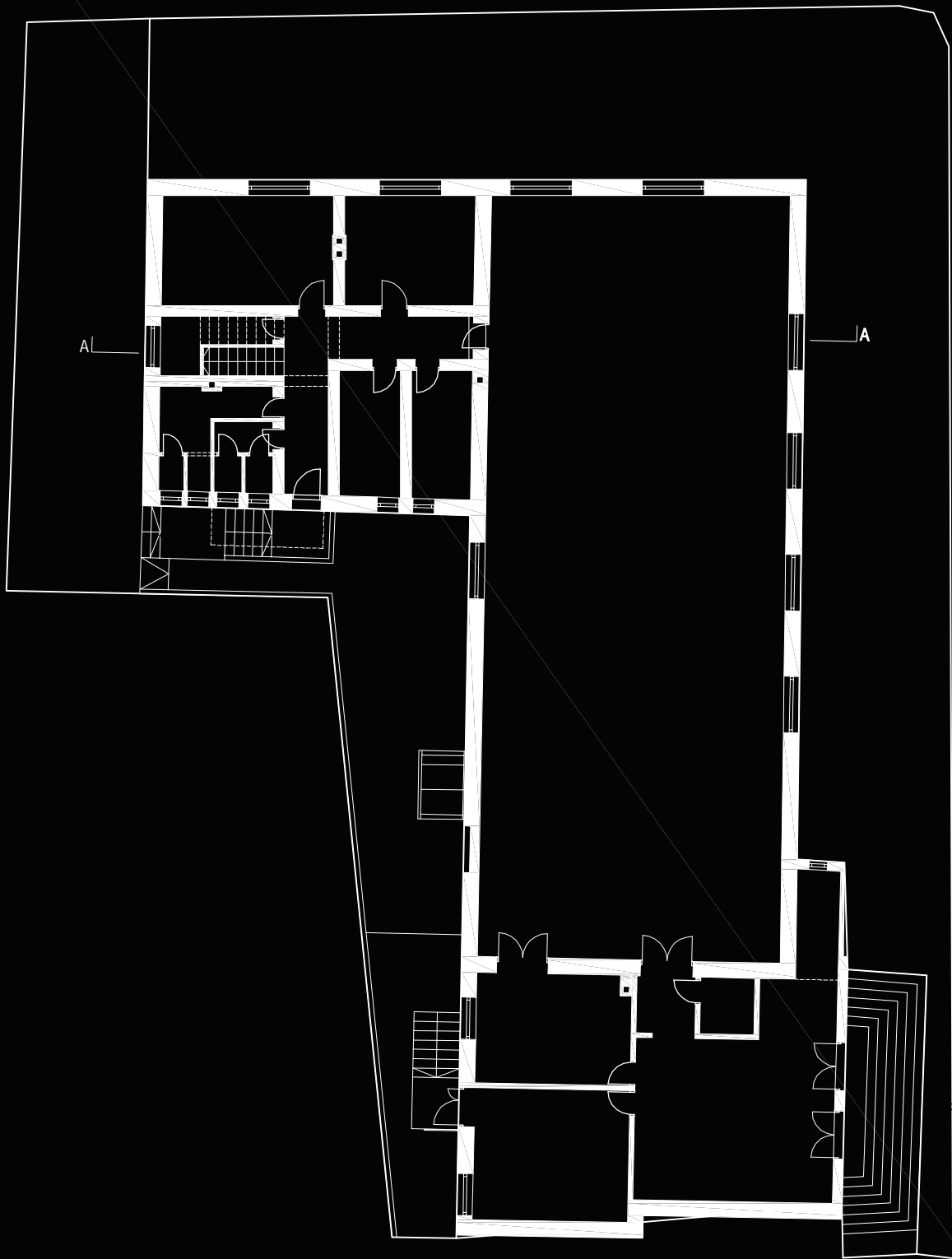
A1

A

TLOCRT PODRUMA 1:200 |

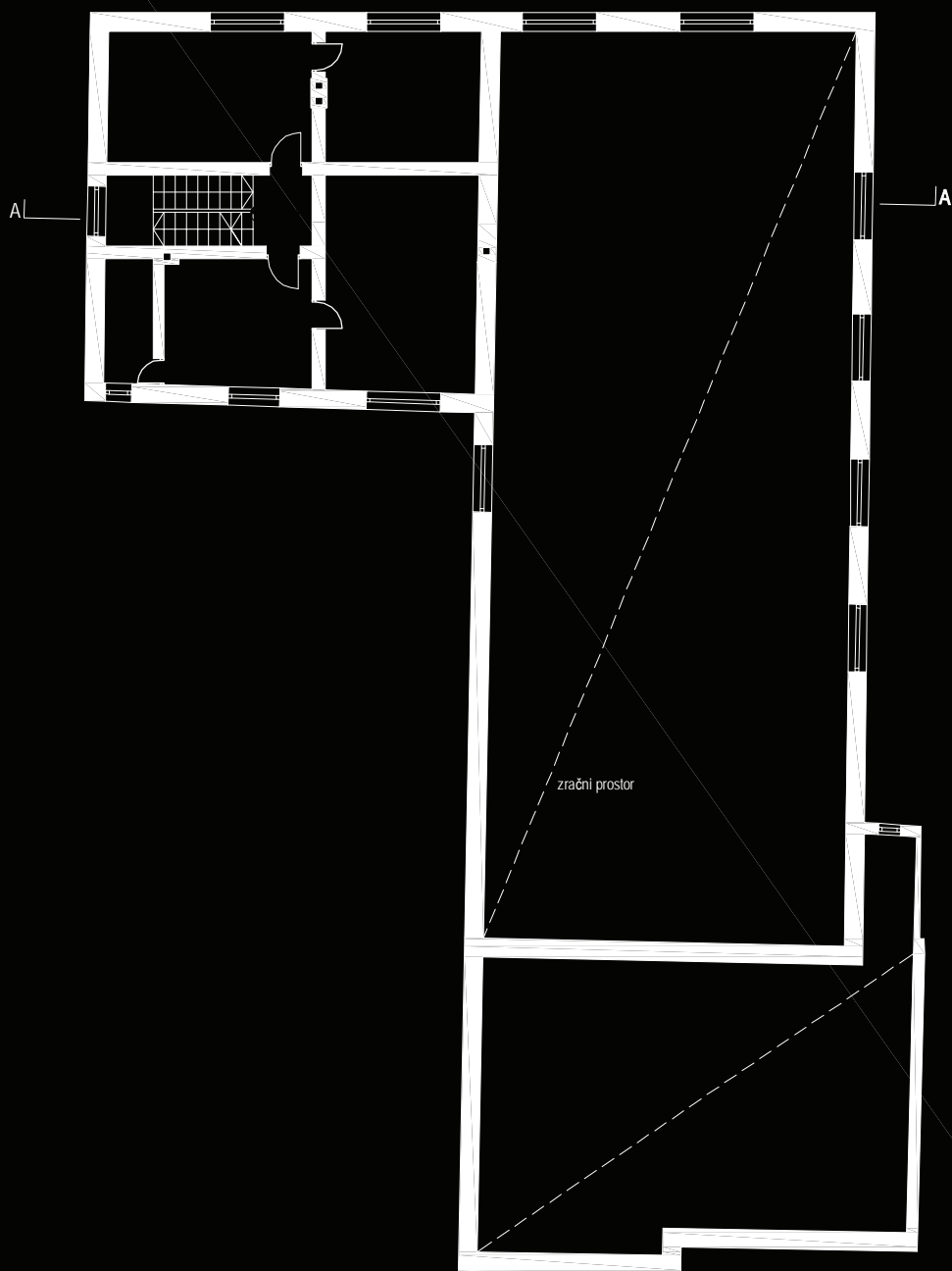
PRESJEK 1:200

SOKOL



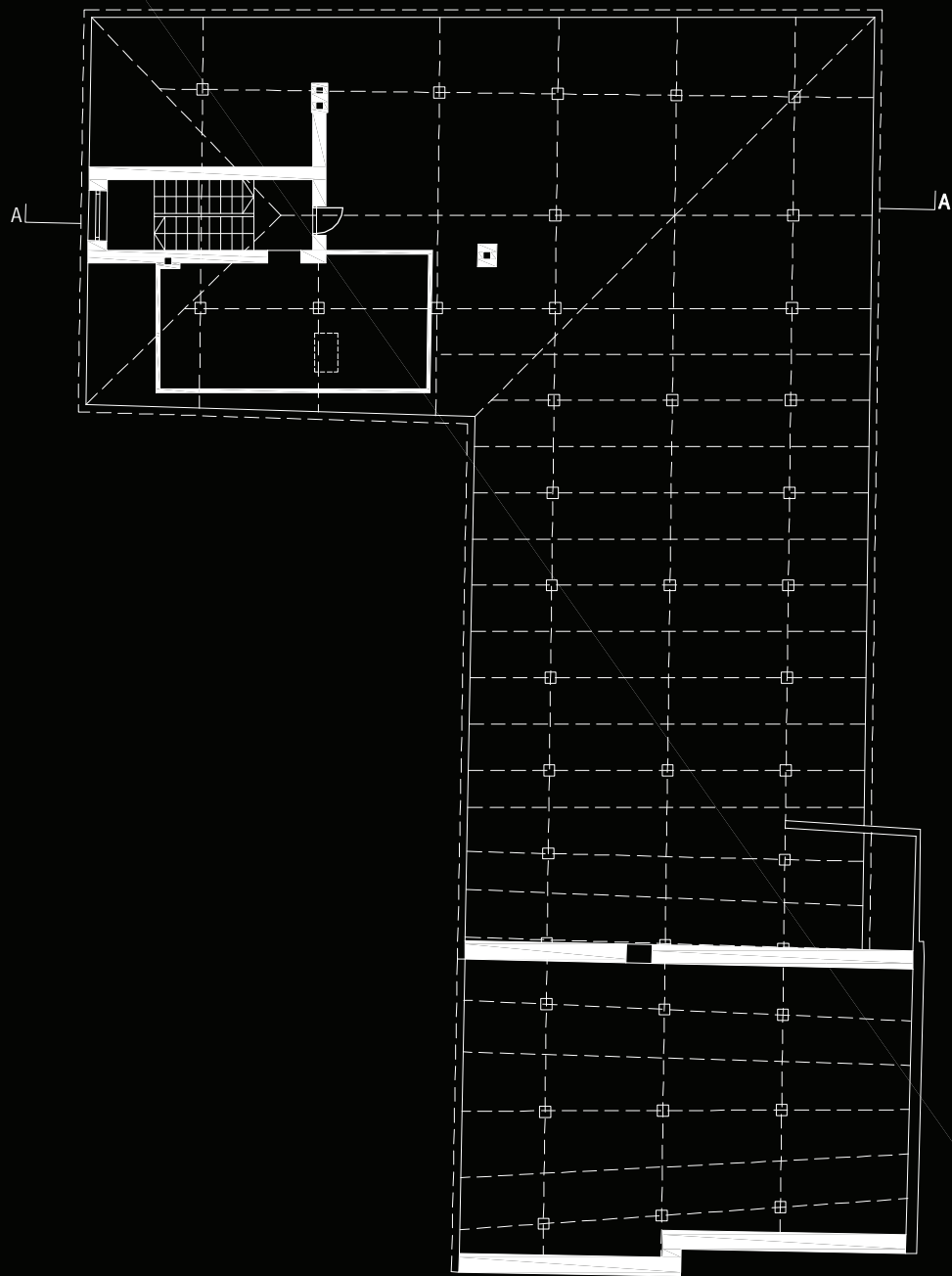
TLOCRT PRIZEMLJA 1:200 |





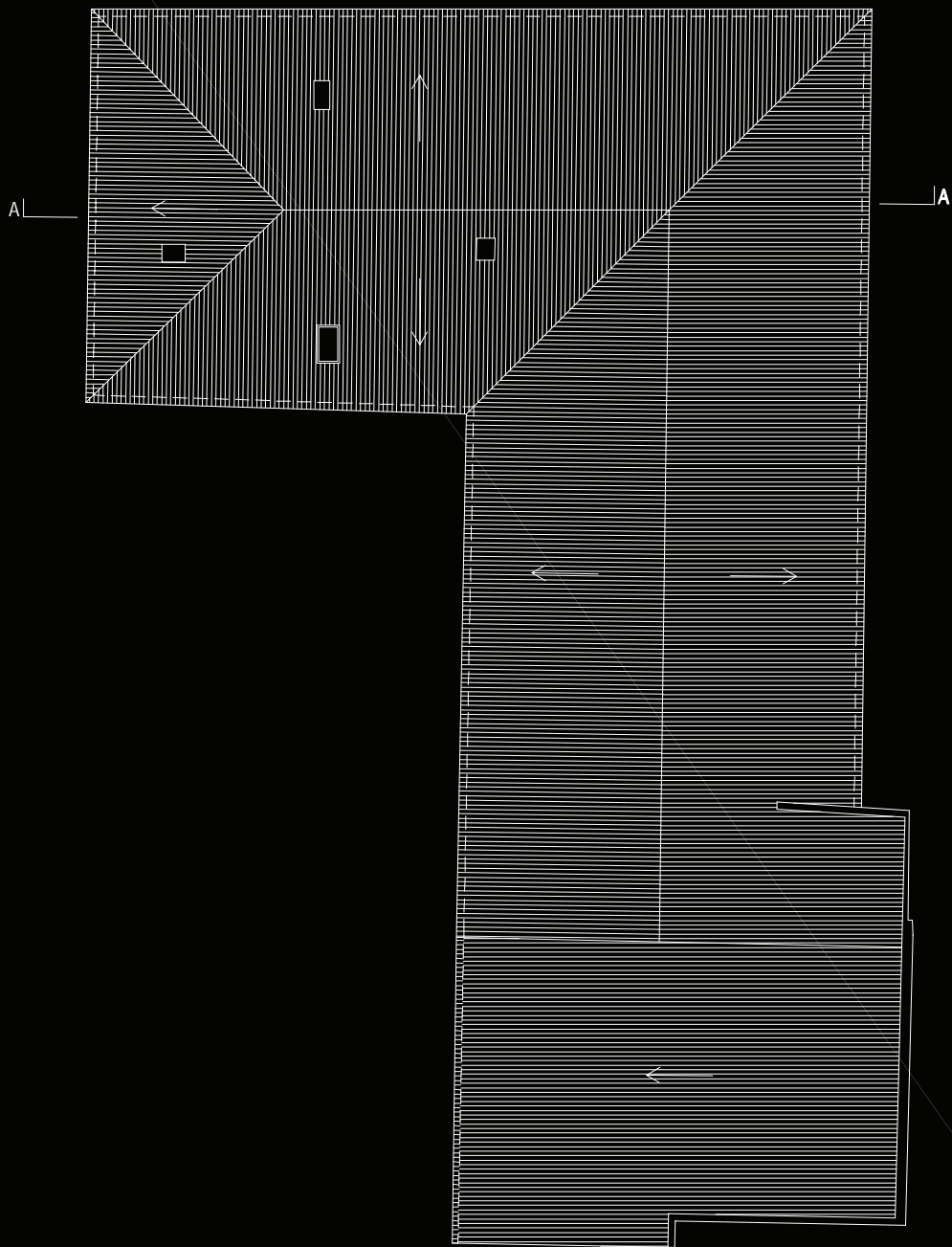
TLOCRT KATA 1:200 |

SOKOL



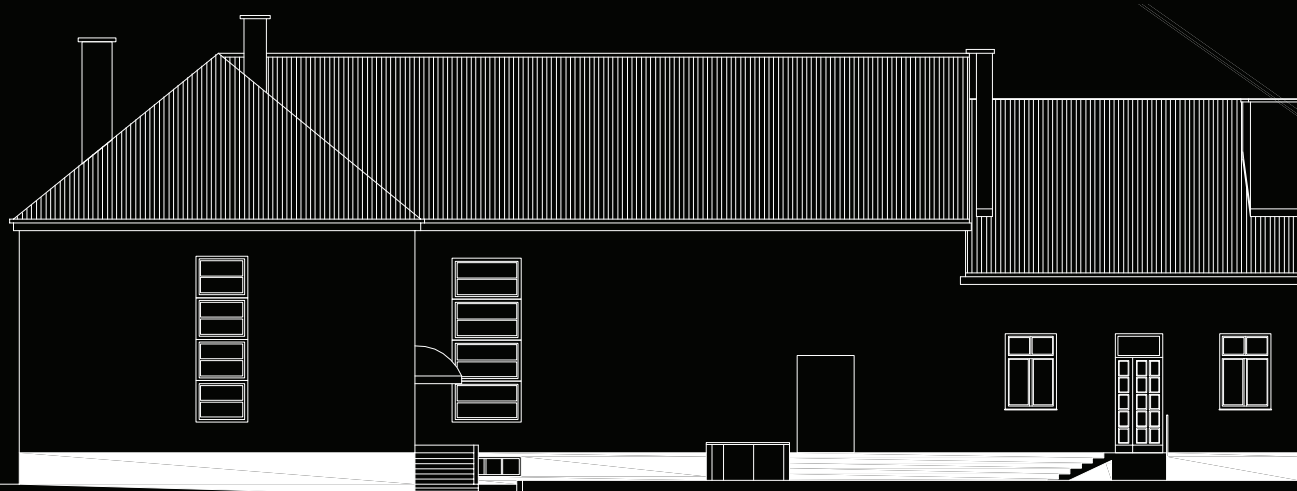
TLOCRT KROVIŠTA 1:200





TLOCRT KROVA 1:200

SOKOL

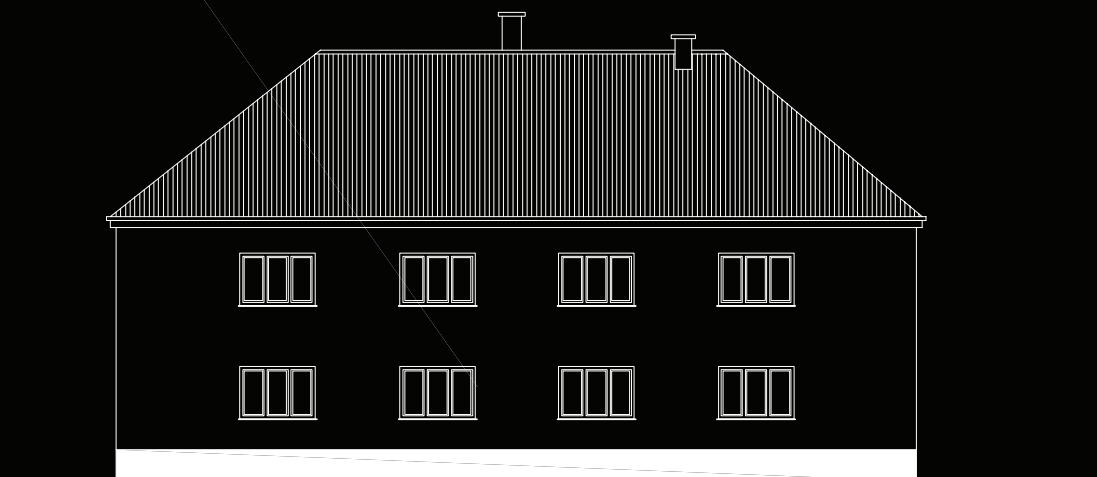


ZAPADNO PROČELJE

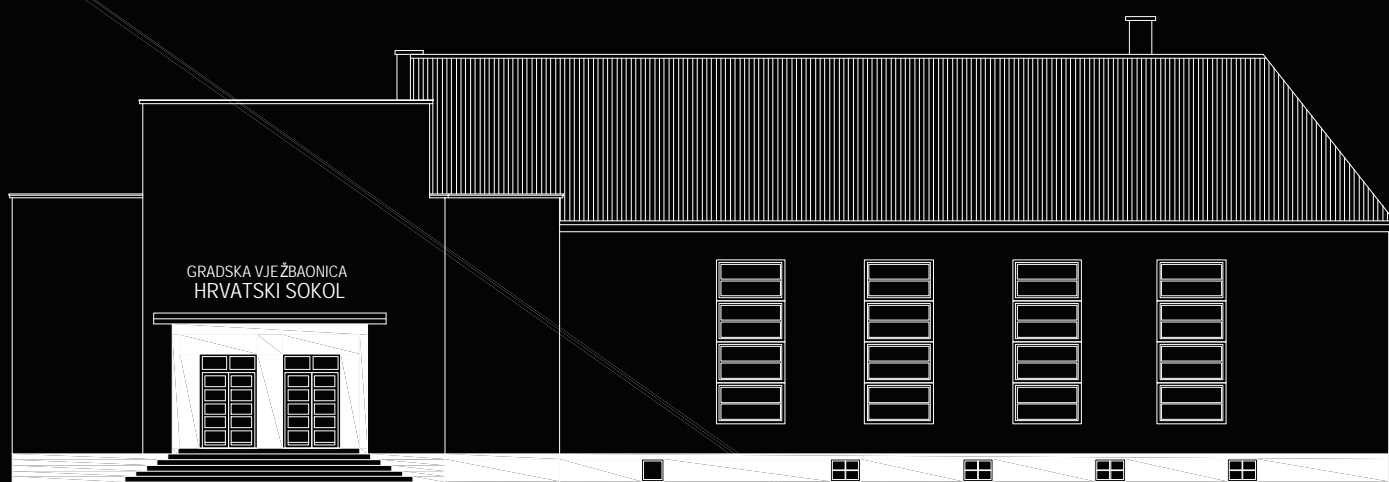




SJEVERNO PROČELJE



JUŽNO PROČELJE



ISTOČNO PROČELJE

SOKOL



**SHIGRAD AYP**

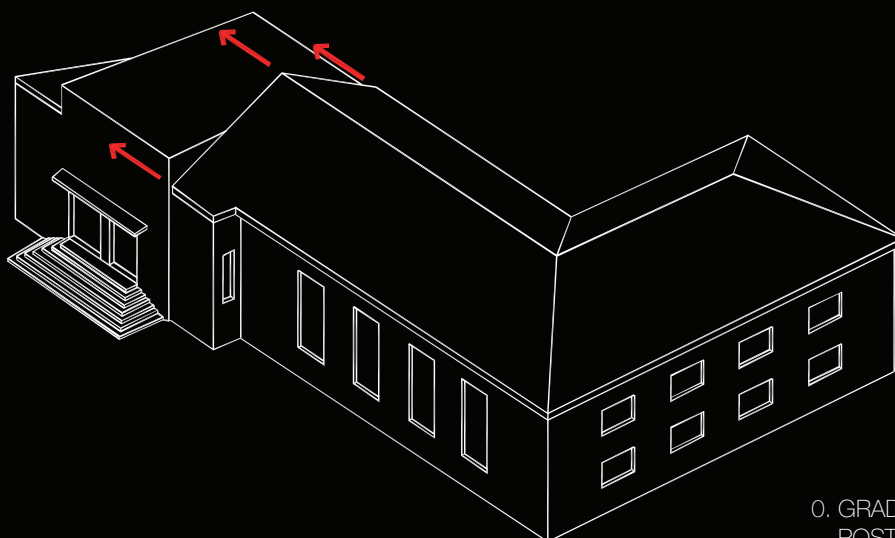




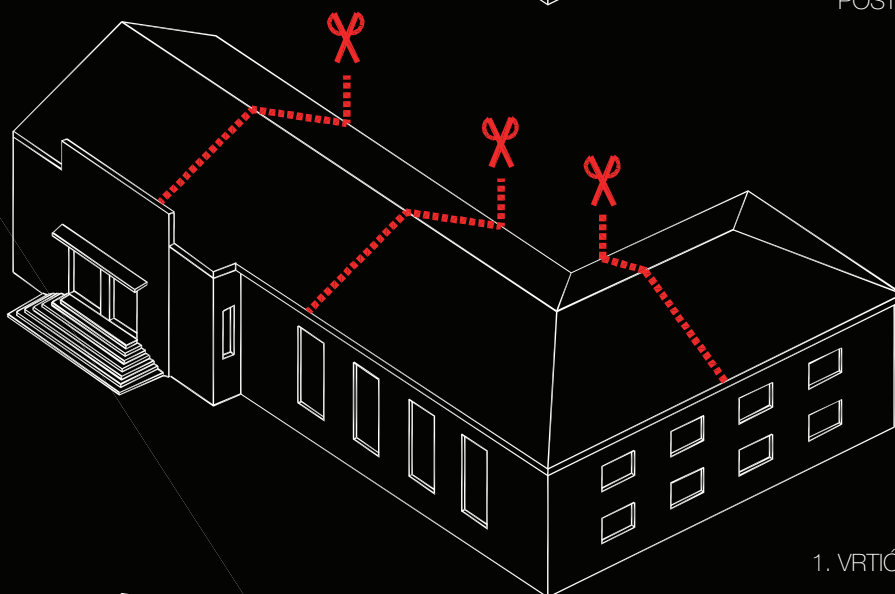
IDEJNI PROJEKT

SOKOL

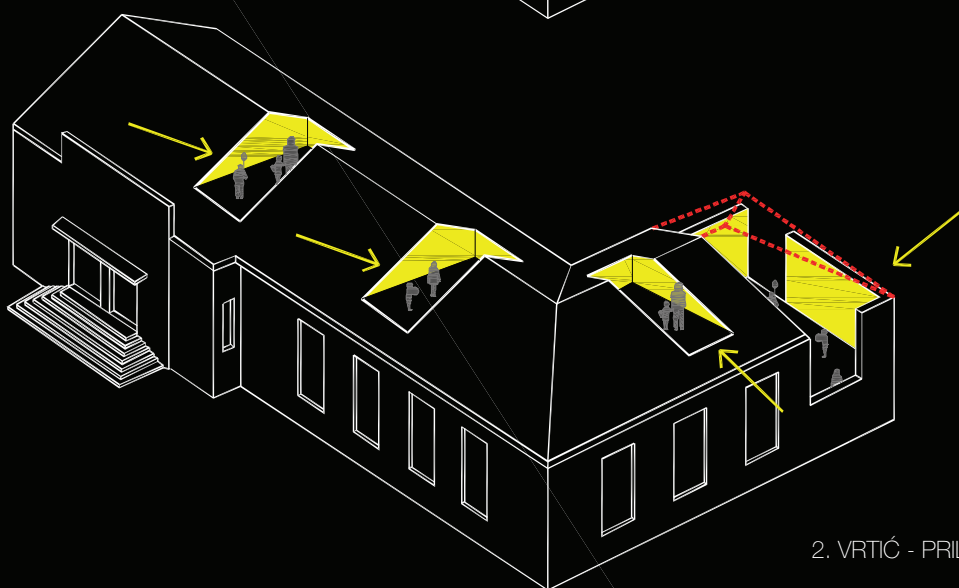




0. GRADSKA VJEŽBAONICA  
POSTOJEĆI OBJEKT

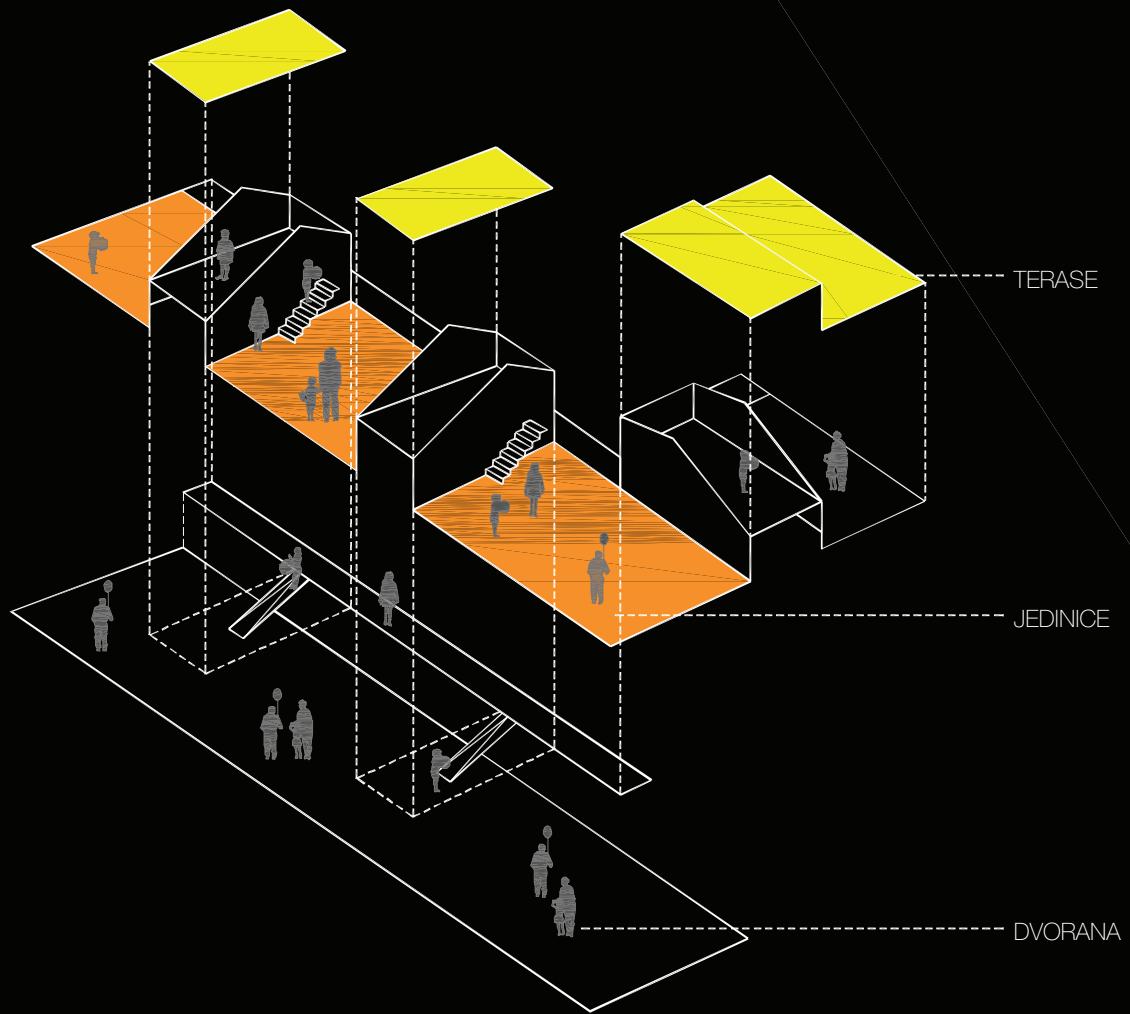


1. VRTIĆ - PODJELA NA JEDINICE

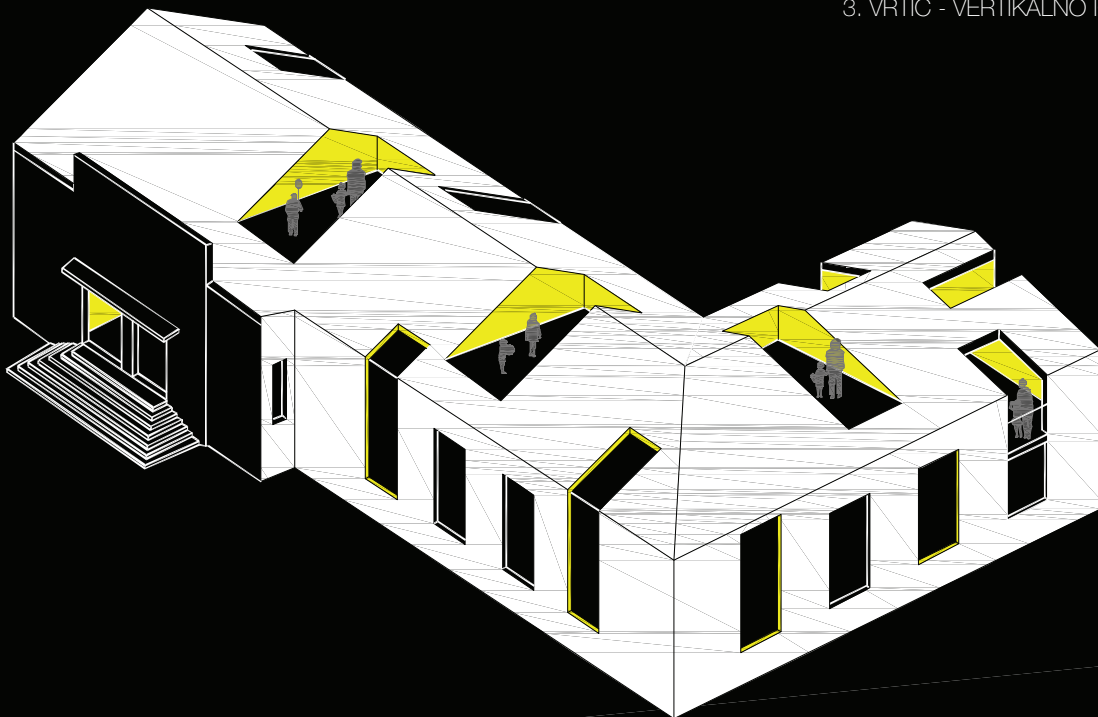


2. VRTIĆ - PRILAGODBA DJECI





### 3. VRTIĆ - VERTIKALNO IGRALIŠTE

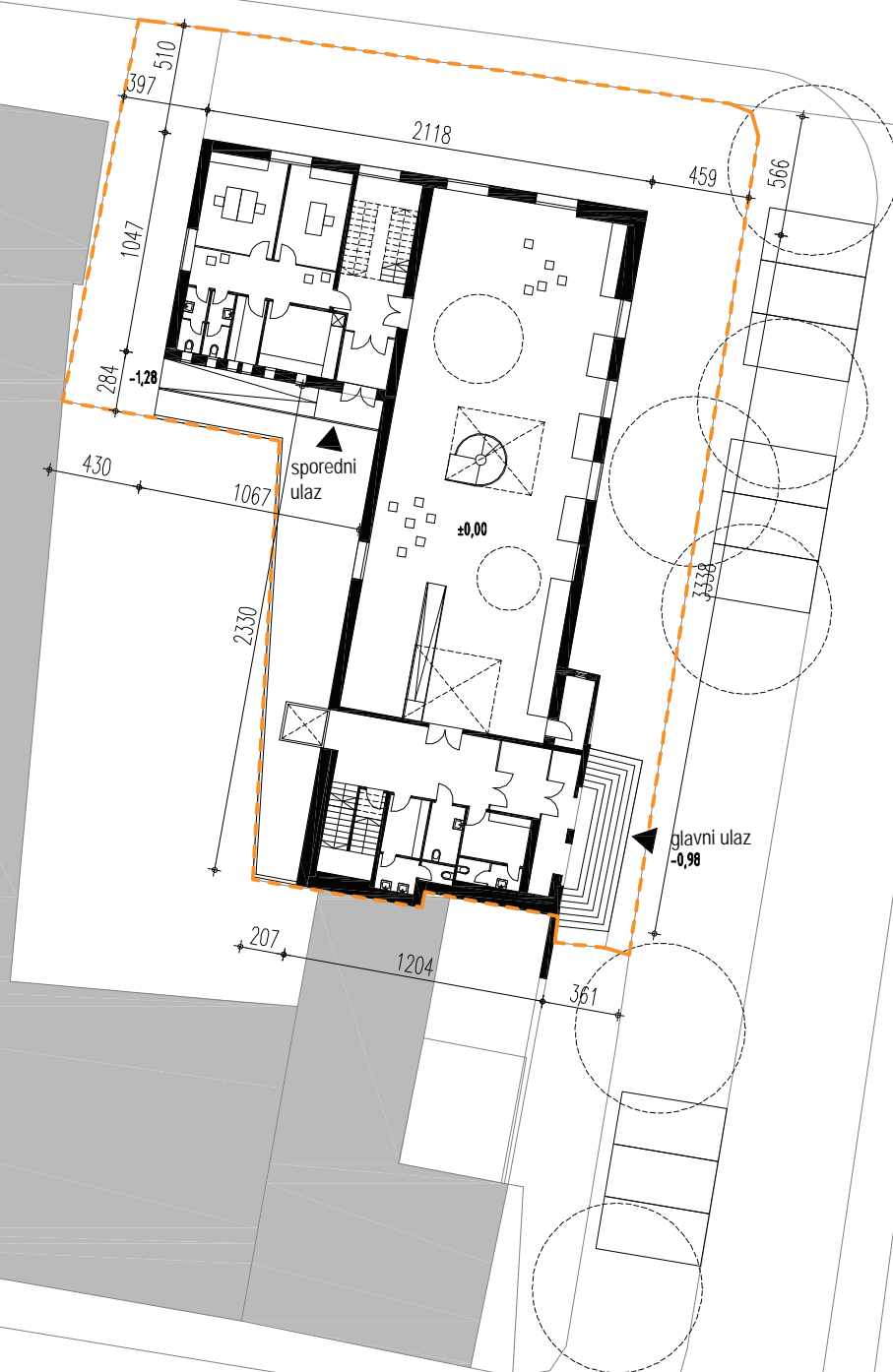


## REKONSTRUKCIJA I OPIS FUNKCIONALNIH SPECIFIČNOSTI

Pristup autora rekonstrukciji pod pretpostavkom je valorizacije dobrog. Arhitektska postojeća forma je zadržana, naslijeđeni otvori su ujednačeni i modificirani prema namjeni (erker, niša, balkon i prorez), a pristupi – ulazi u objekt prilagođeni su današnjem standardu.

Namjena kuće je prilagođena novom društvenom programu. Duži krak "L" tlocrta u prizemlju je glavni ulazni prostor, dvorana – PVN, te garderoba sa sanitarijama, a kraći uz pomoćni – dvorišni ulaz namijenjen je servisu i administraciji.

Kat – prostor do visine sjemena nekadašnjeg potkrovlja u dužem segmentu zauzet je vrtičkim jedinicama s pratećim prostorima, a u kraćem on je pomoćni prostor s uredom i sanitarijama zaposlenika, odnosno na krajnjem rubu kuće vanjsko natkriveno igralište.



SITUACIJA 1:350 |

SOKOL





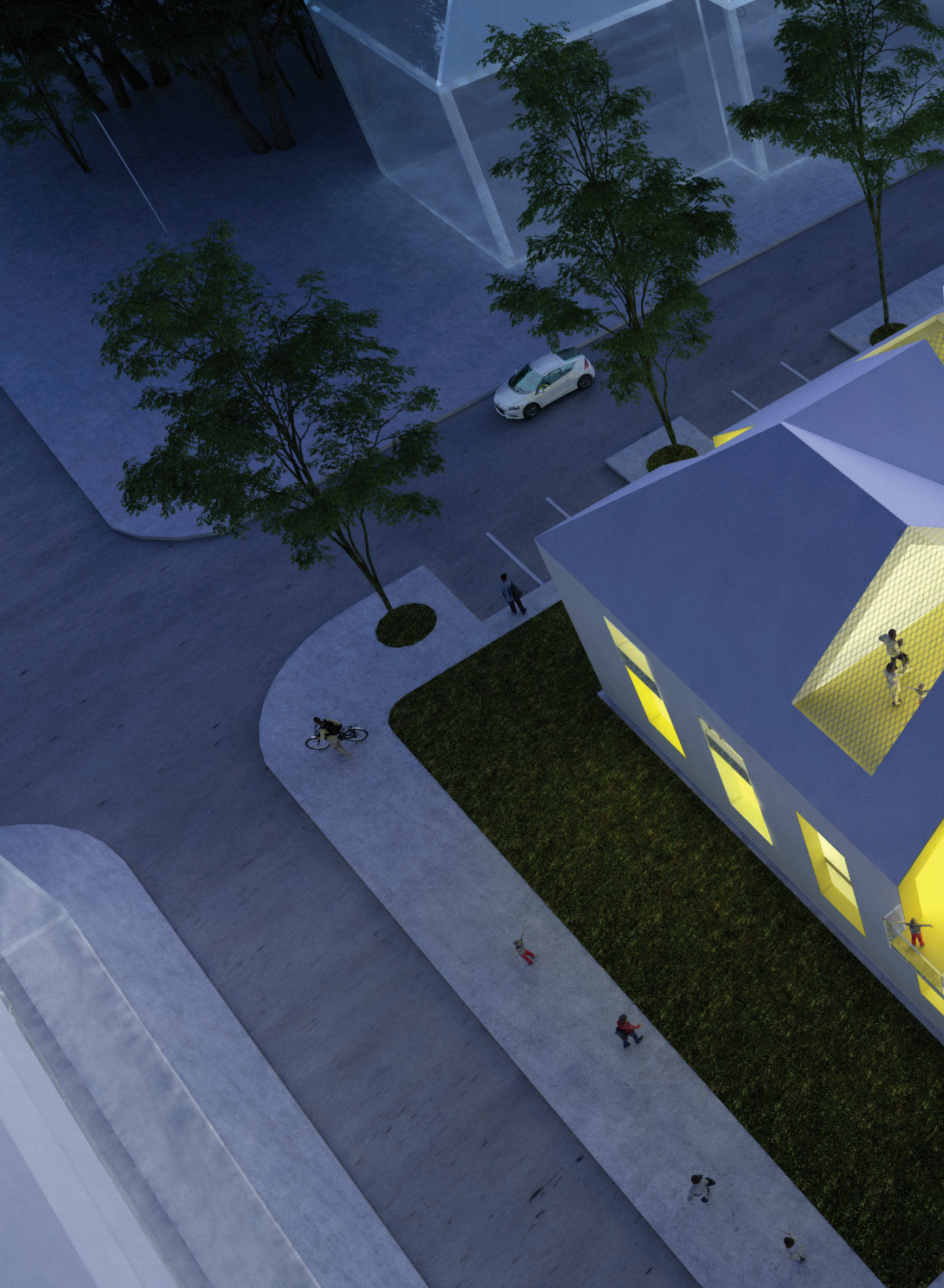
**SHIGERU AYP**





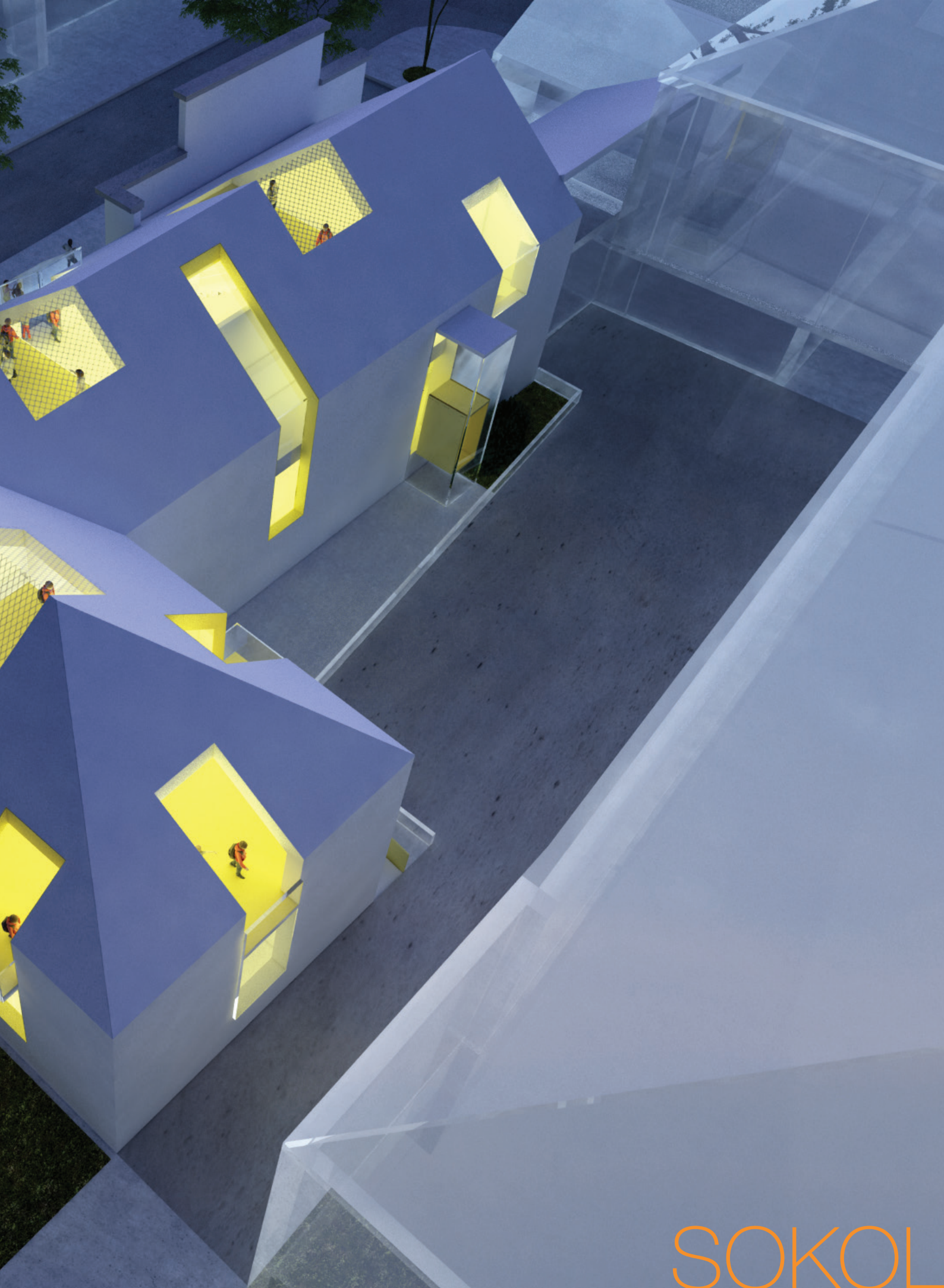
SOKOL





**SHINGRAD | AVP**





SOKOL

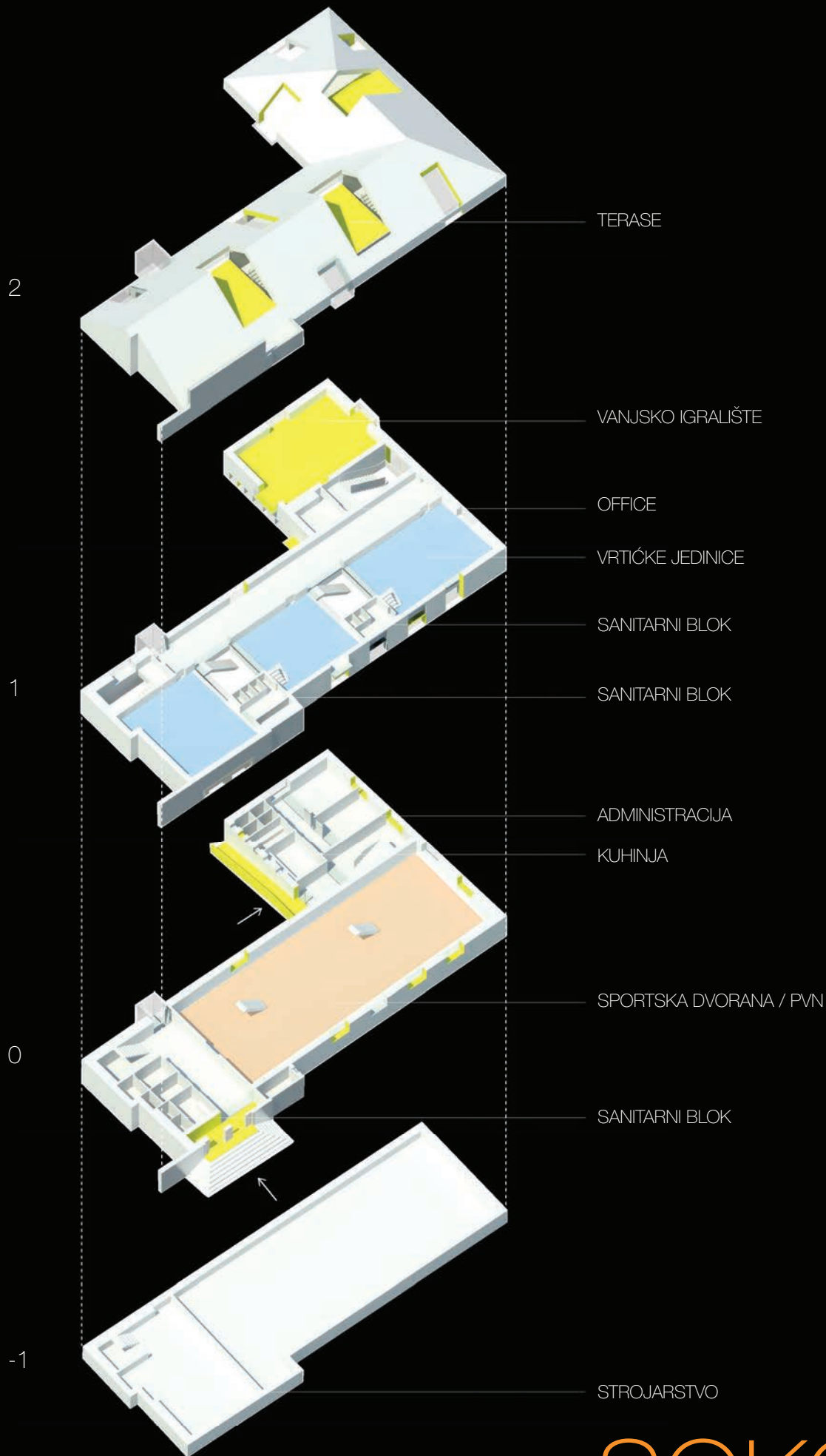


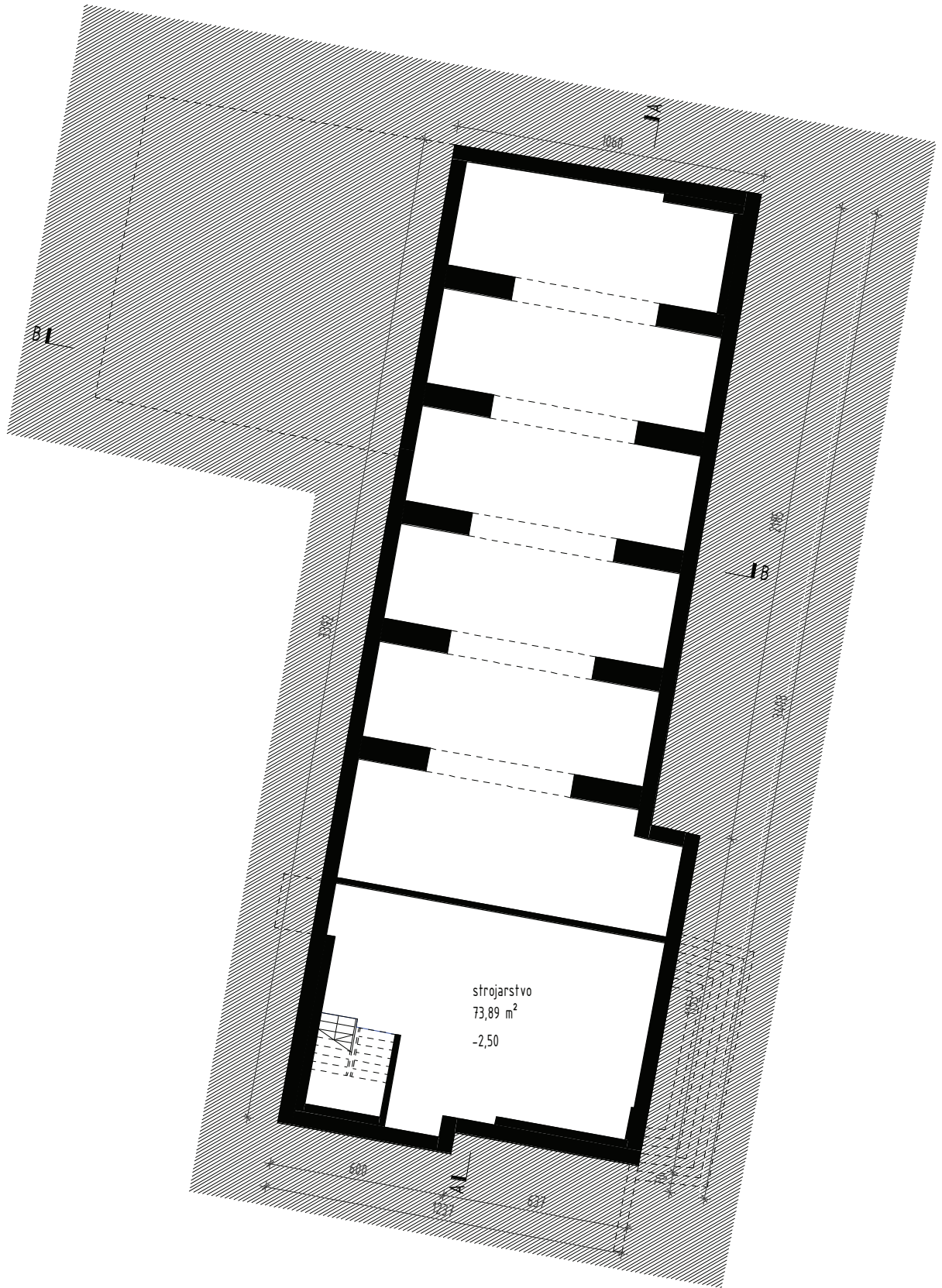
## PROSTOR I KOMPOZICIJA

Sagledavanjem prostornih mogućnosti kuće, pod pretpostavkom programa i njegovih specifičnosti, autori predlažu koncept. Teze postupka nabrojene su slijedom:

1. Valorizira se prostor postojećeg vježbališta kao buduće dječje sportske dvorane – PVN s visinom prilagođenom djeci (svijetla visina 3,5 m). Krov nad ulaznim portalom dobiva kontinuirani produžetak.
2. Krovna etaža – kat dijeli se krovnim procjepima na funkcionalne segmente - vrtićke jedinice s pratećim prostorima (garderobe i sanitarije).
3. Krovni procjepi su višeznačni funkcionalni elementi. Na krovu su vanjske terase vrtićkih jedinica, kroz etaže tvore unutrašnje atrije s kojih je ostvarena veza toboganima i penjalicama s dvoranom (PVN), a preko bočnih vertikalnih stranica omogućen je zenitalni prodor dnevnog svjetla kroz kuću (s jedne strane prema vrtićkim jedinicama i komunikaciji, a s druge indirektno prema dvorani u prizemlju).
4. Fasadno i krovno platno se sjedinjuju bojom i tretmanom u jednoznačan volumen prorezan otvorima terasa i vertikalnih prozora.

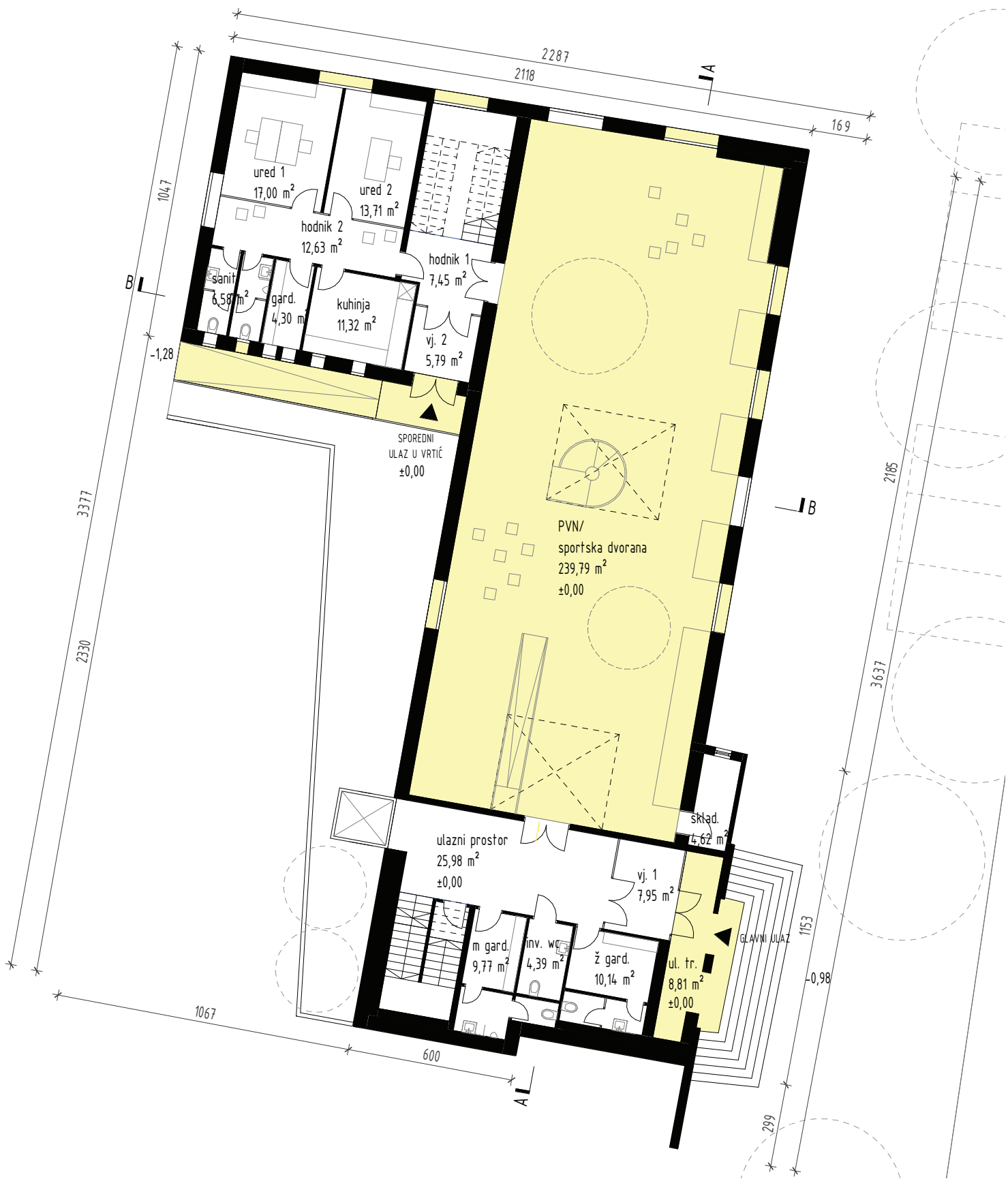
Kuća je definirana kao ujednačena tema volumena s jasnom hijerarhijom ulaza, glave, početka u središnjoj osi duže strane bloka, odnosno kraja, repa, začelja kompozicije namijenjenoj katnoj terasi pred otvorom – ulazom u blok s kraće strane.





TLOCRT PODRUMA 1:200 |





TLOCRT PRIZEMLJA 1:200 |

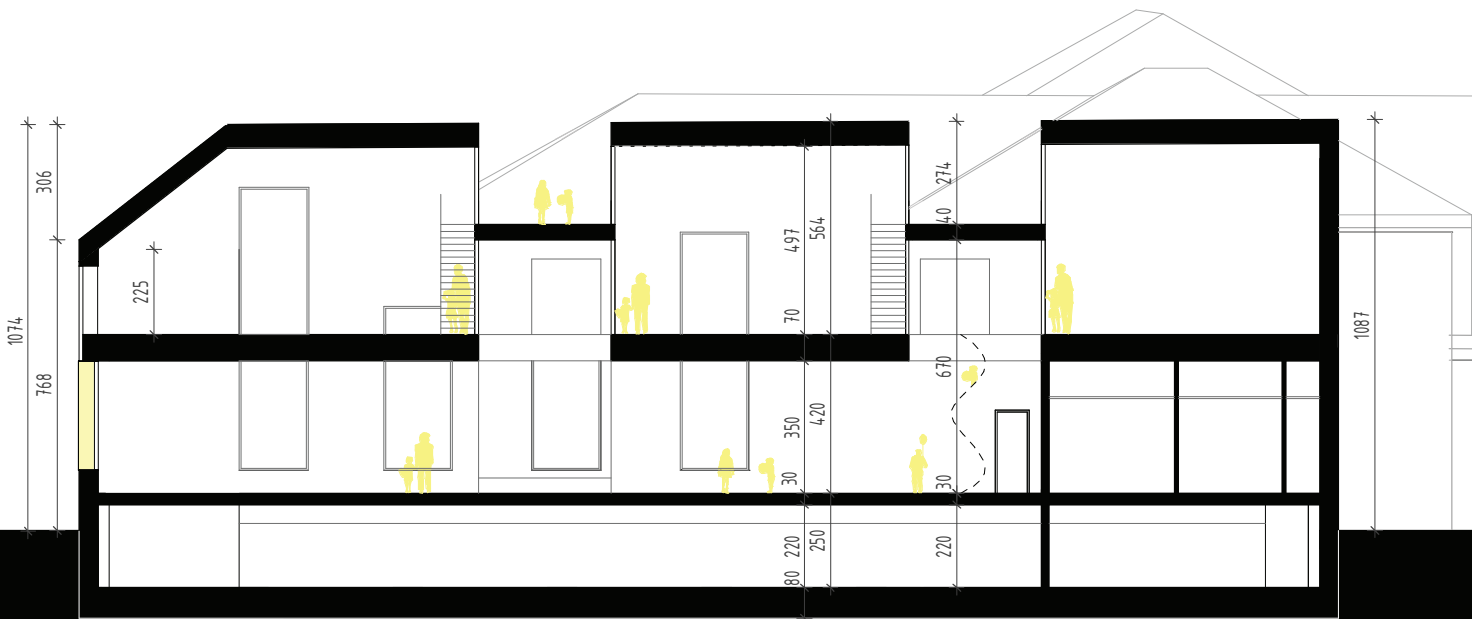


TLOCRT KATA 1:200 |





TLOCRT KROVA 1:200 |



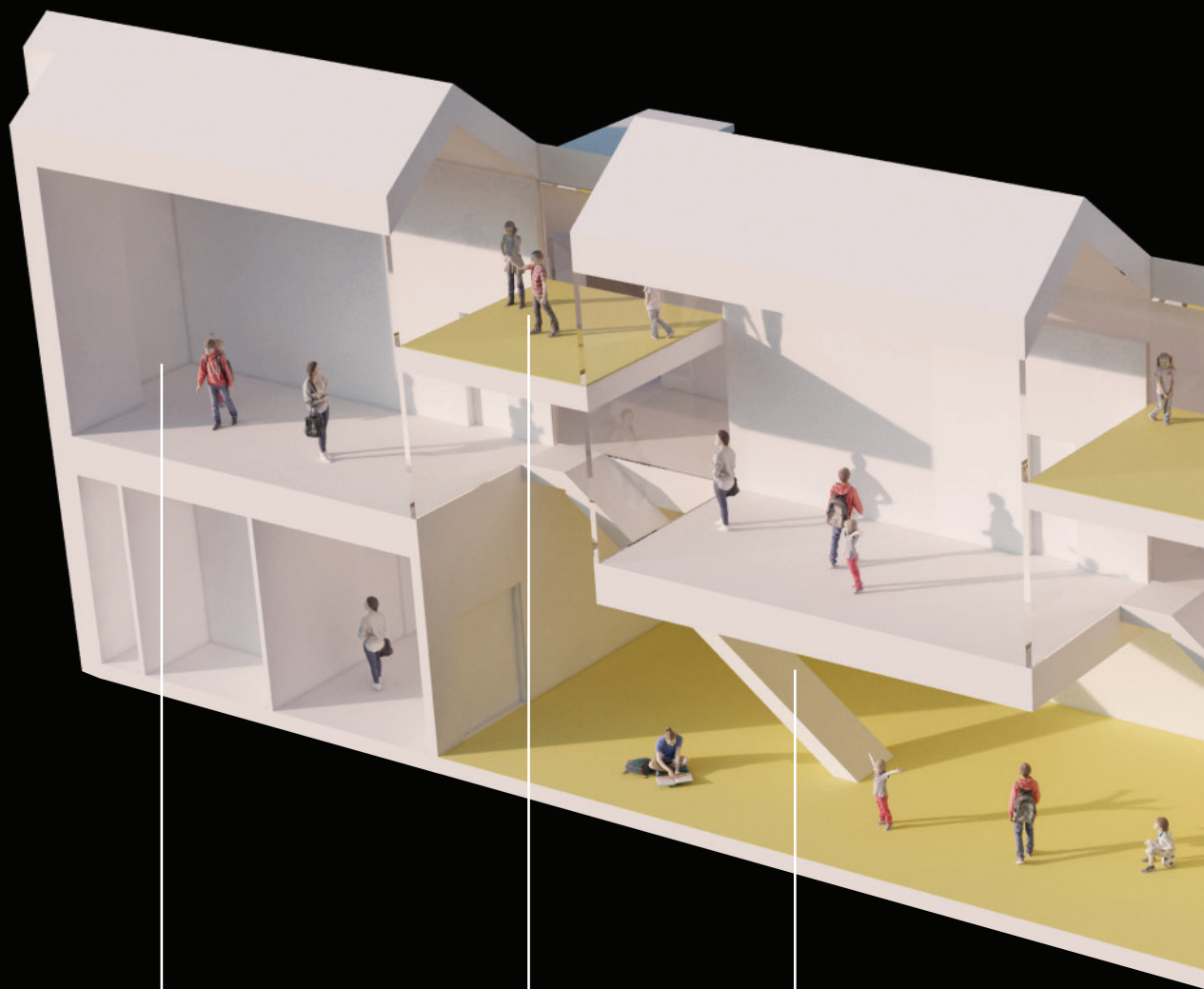
PRESJEK BB 1:200





PRESJEK AA 1:200

SOKOL

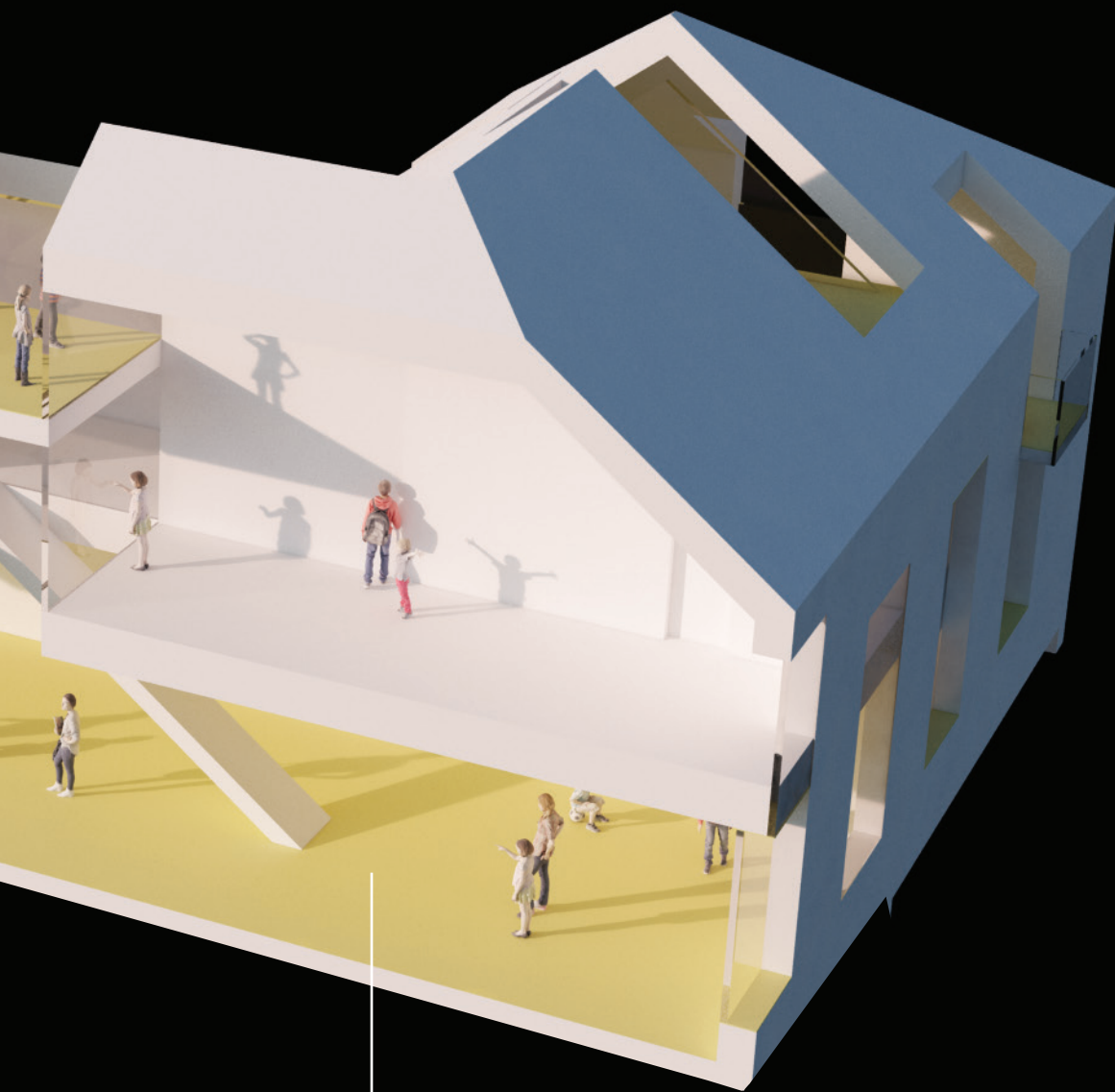


VRTIČKA JEDINICA

TERASA

TOBOGAN





SPORTSKA DVORANA / PVN

UZDUŽNI PRESJEK

SOKOL

## ISKAZ POVRŠINA

<b>PODRUM</b>	
STROJARSTVO	73,98 M2

<b>UKUPNO NETO PODRUM</b>	<b>73,98 M2</b>
<b>UKUPNO BRUTO PODRUM</b>	<b>101,79 M2</b>

<b>PRIZEMLJE</b>	
VJETROBRAN 1	7,95 M2
ULAZNI PROSTOR	25,98 M2
Ž GARDEROBA	6,86 M2
M GARDEROBA	5,22 M2
M WC	4,55 M2
INVALIDSKI WC	4,39 M2
PVN / SPORTSKA DVORANA	239,79 M2
SKLADIŠTE	4,62 M2
VJETROBRAN 2	5,79 M2
HODNIK 1	7,45 M2
HODNIK 2	12,63 M2
KUHINJA	11,32 M2
GARDEROBA ZA DJELATNIKE	4,30 M2
Ž WC	3,31 M2
M WC	3,27 M2
URED 1	17,00 M2
URED 2	13,71 M2

<b>UKUPAN NETO PRIZEMLJE</b>	<b>381,42 M2</b>
<b>UKUPNO BRUTO PRIZEMLJE</b>	<b>483,63 M2</b>

<b>OTVORENI PROSTORI PRIZEMLJE</b>	
ULAZNI TRIJEM	8,81 M2

<b>1. KAT</b>	
HODNIK 1	5,58 M2
OFFICE	6,57 M2
SANITARIJE	2,84 M2
HODNIK 2	77,49 M2
VRTIČKA JEDINICA 1	55,80 M2
VRTIČKA JEDINICA 2	52,56 M2
VRTIČKA JEDINICA 3	65,93 M2
SANITARIJE 1	9,87 M2
SANITARIJE 2	7,98 M2

<b>UKUPNO NETO 1. KAT</b>	<b>284,62 M2</b>
<b>UKUPNO BRUTO 1. KAT</b>	<b>440,65 M2</b>

<b>OTVORENI PROSTORI 1. KAT</b>	
VANJSKO IGRALIŠTE	67,76 M2
TERASA 1	20,69 M2
TERASA 2	21,52 M2
TERASA 3	18,43 M2

<b>UKUPNO OTVORENI PROSTORI 1. KAT</b>	<b>128,40 M2</b>
----------------------------------------	------------------

<b>UKUPNO NETO SPORTSKI DJEČJI VRTIĆ</b>	<b>740,02 M2</b>
<b>UKUPNO BRUTO SPORTSKI DJEČJI VRTIĆ</b>	<b>1026,07 M2</b>

<b>UKUPNO OTVORENI PROSTORI DJEČJI VRTIĆ</b>	<b>137,21 M2</b>
----------------------------------------------	------------------





VANJSKO IGRALIŠTE

HODNIK

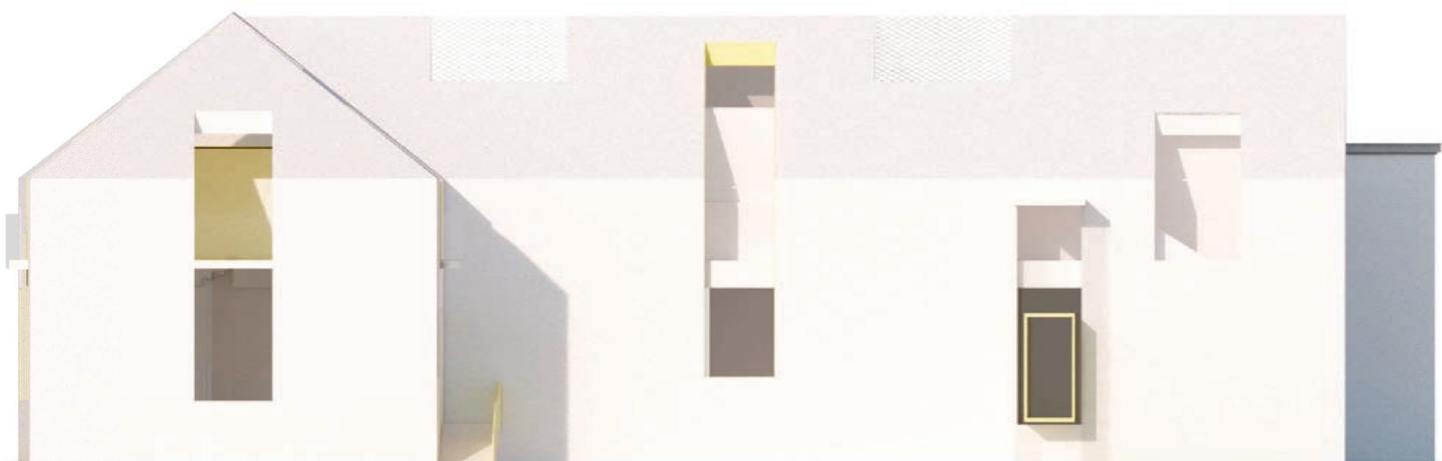
DVORANA

TERASA

SANITARNI BLOK

POPREČNI PRESJEK

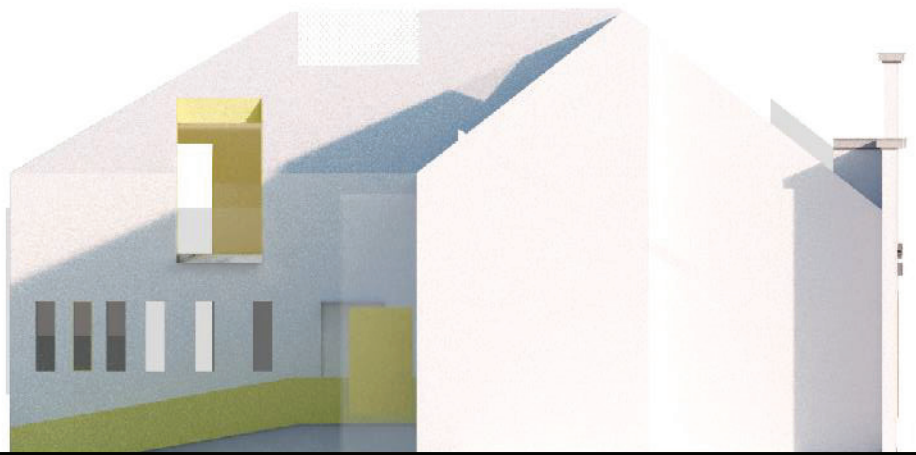
SOKOL



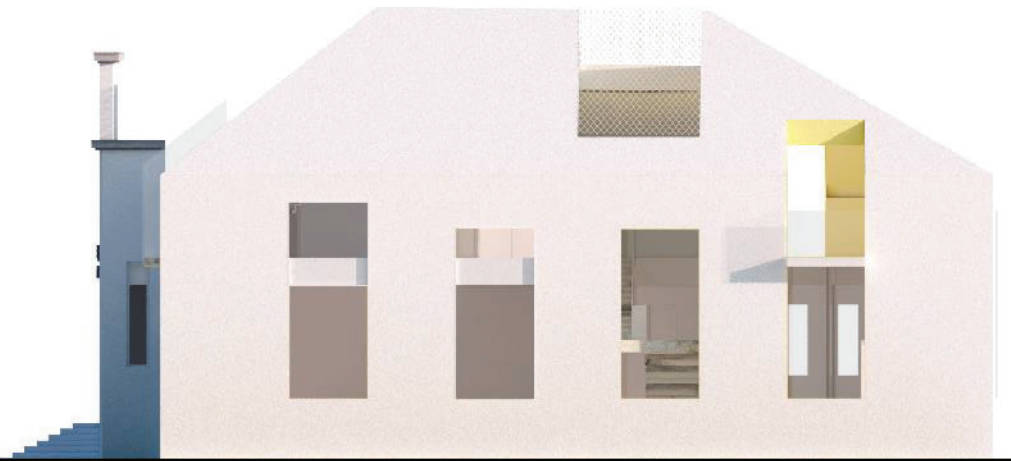
ZAPAD

**SANGRAD AVP**

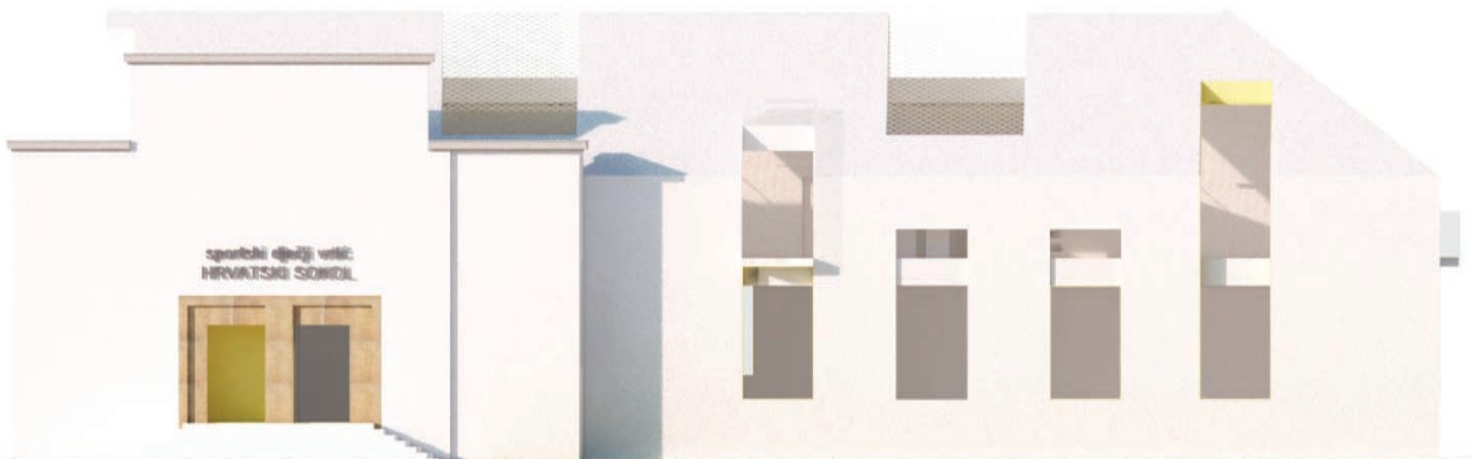




JUG



SJEVER



ISTOK

SOKOL



**SHANGHAI AYP**



## ENERGETSKI KONCEPT

Osnovni element održive kuće definiran je faktorom oblika. U našem slučaju postojeći volumen je dominantno kompaktna forma čija će fizika biti definirana u skladu s najvišim energetske standardom.

Objekt se obnavlja kao niskoenergetski. Sustav strojarskih instalacija za grijanje, hlađenje i ventilaciju temelji se na maksimalnom iskorištavanju energije iz obnovljivih izvora i korištenju maksimalno efikasnih sustava.

Kao primarni izvor za pripremu medija za temeljno grijanje i hlađenje prostora predviđa se dizalica topline sustav zrak/voda, a kao sekundarni (rezervni) izvor grijanja predviđa se plinski kondenzacijski uređaj.

U prostorijama gdje je predviđen boravak djece predviđa se podno grijanje, kao i u sanitarnim prostorijama, a za ostale prostorije (tehničke prostorije, uredske prostorije, hodnici) predviđa se kombinacija ventilokonvektorskog grijanja i hlađenja, te radijatorsko grijanje.



SOKOL





**SHINGRAD AYP**





SOKOL

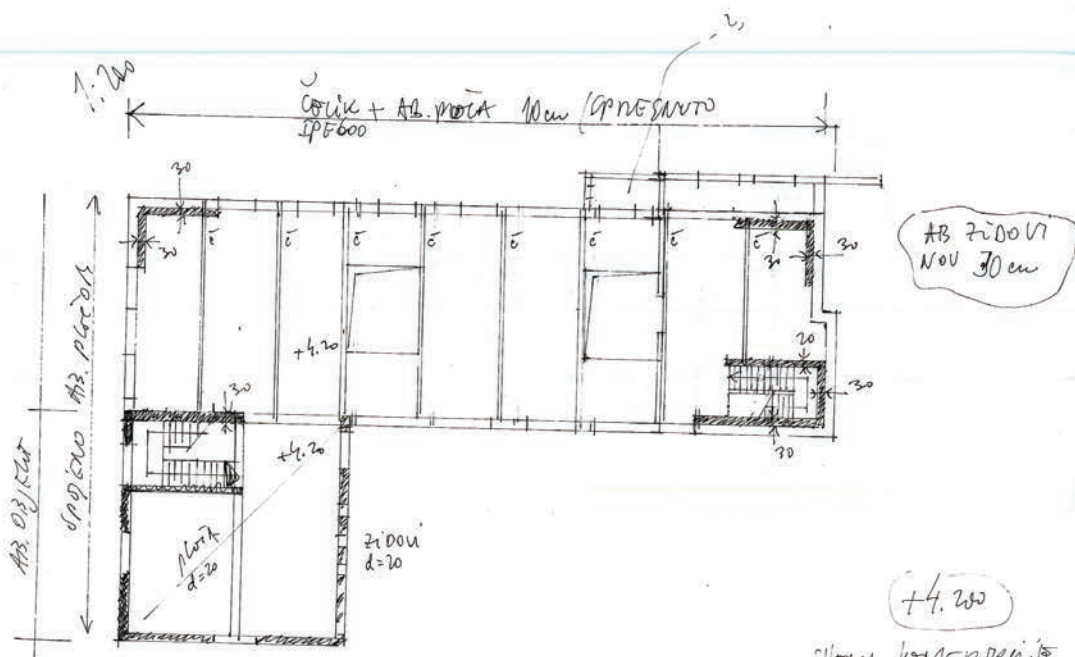
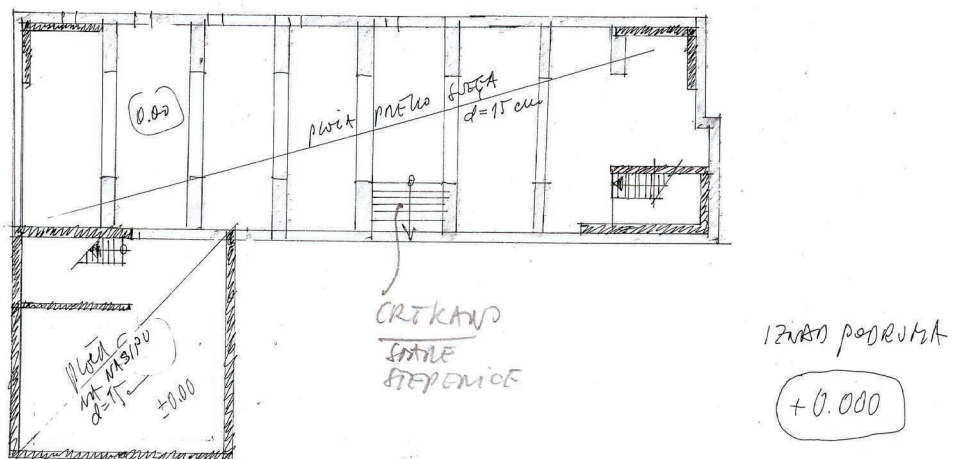
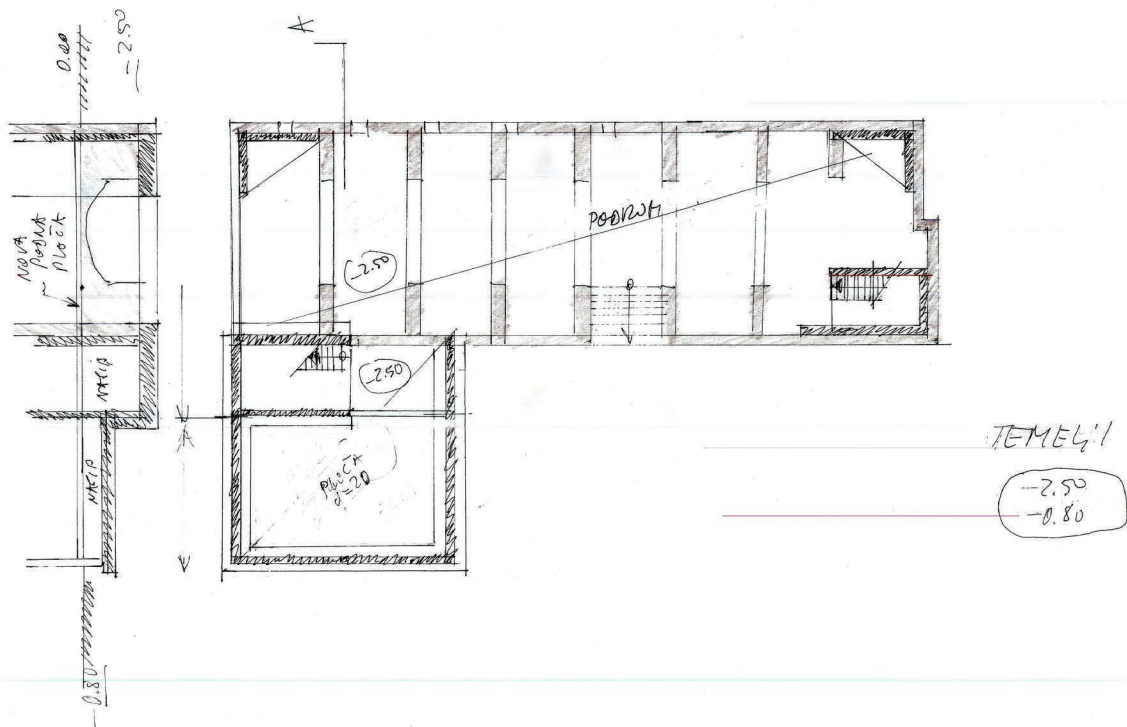


## OPIS KONTRUKCIJE I MATERIJALA

Postojeća zgrada se adaptira na način da se uklanja krovšte i drveni strop iznad prizemlja i izvode novi armiranobetonski zidovi za horizontalnu stabilizaciju. Položaj zidova za stabilizaciju je sljedeći: dva uglovna zida uz uličnu fasadu, stubište koje vodi u podrum na južnoj fasadi i pomoćna zgrada na dvorišnoj strani koja se zamjenjuje novom armiranobetonskom konstrukcijom.

Temeljenje novih armirano betonskih zidova i pomoćne zgrade je na nivou postojećih temelja podruma. Na nivou 0.00 izvodi se nova AB ploča debljine 15 cm (nad ciglenim zidovima i svodovima podruma) kao i na nasipu pomoćnog objekta. Na katu (kota +4.20 m) izvodi se spregnuta konstrukcija na velikom rasponu (I profili + AB tanka ploča) koja se spaja s pločom na pomoćnom objektu. Krovna konstrukcija se formira od čeličnih okvira u potrebnoj formi prema obliku krova.





SHEMA KONSTRUKCIJE

SOKOL

## ZAŠTITA OD POŽARA

Zgrada vrtića nalazi se južno od ulice Matije Mesića i zapadno od ulice Tome Skalice. Obje te ulice su široke 6 m, s radijusom od 6 m, tako da služe kao površina za operativni rad vatrogasnih vozila u slučaju požara. Udaljenost od ruba ceste do pročelja građevine svugdje je manja od 12 m.

Zgrada ima 2 dvokraka armirano – betonska stubišta, odvojena od hodnika protupožarnim vratima EI230C – SM, direktno osvijetljena preko prozora na fasadi. Udaljenost među stubištima je 21 m, a dužina slijepog hodnika 5,50 m. Izlazna vrata u prizemlju otvaraju se prema van, a na katu u prostor stubišta. Sportska dvorana u prizemlju ima dvoja dvokrilna vrata na suprotnim krajevima, i ona se otvaraju na van.

Na putevima evakuacije, to jest u hodnicima i na stubištima, predviđena je panik rasvjeta. Za pristup invalida projektirano je dizalo s ulazom iz dvorišta, u čeličnom oknu u EI izvedbi.

Nosivi zidovi su od opeke i betona, stropne ploče od armiranog betona deb. 20 cm. Strop nad sportskom dvoranom je od čeličnih nosača sa spregnutom arm. bet. pločom, zaštićen odozdo protupožarnim pločama DF (knauf). Toplinska izolacija na fasadi je od kamene vune (nezapaljive). Prozori su aluminijski.

U objektu je predviđena vatrodojava, povezana s najbližom vatrogasnom brigadom.



SITUACIJA ZOP 1:350 |

SOKOL



sportski dječji vrtić  
HRVATSKI SOKOL





VEDRAN PEDIŠIĆ

MOB: +385 (0) 98 229 717

MAIL: VEDRAN.PEDISIC@SANGRAD.HR

BABONIĆEVA 21, 10 000 ZAGREB

WWW.SANGRAD-AVP.COM

SOKOL